

Uveřejněno na profilu zadavatele a
oznámeno dodavatelům dne: 7. 3. 2016
Vyřizuje: Ing. Markéta Mojžíšková, RECTE.CZ, s.r.o.

Dodatečná informace k zadávacím podmínkám (14 až 18) veřejné zakázky na zhotovitele stavby „Přístavba, nástavba a stavební úpravy pavilonu Z v horním areálu Nemocnice České Budějovice, a.s.“

Zadavatel: Nemocnice České Budějovice, a.s., Boženy Němcové 585/54, 370 01 České Budějovice
IČO: 260 68 877
Zastoupený: MUDr. Břetislavem Shonem, předsedou představenstva
Ing. Martinem Bláhou, MBA, místopředsedou představenstva
Profil zadavatele: <https://ezak.nemcb.cz/>
Pověřená osoba: RECTE.CZ, s.r.o., Maticní 730/3, 702 00 Ostrava Moravská Ostrava
IČO: 619 72 690
Kontaktní osoba: Ing. Markéta Mojžíšková
Telefon: +420 597 461 313

Zadavateli byla doručena prostřednictvím pověřené osoby žádost o dodatečnou písemnou informaci k obsahu zadávacích podmínek veřejné zakázky „**Přístavba, nástavba a stavební úpravy pavilonu Z v horním areálu Nemocnice České Budějovice, a.s.**“ (dále též „veřejná zakázka“) zadávané v otevřeném nadlimitním zadávacím řízení podle zákona č. 137/2006 Sb., o veřejných zakázkách, ve znění pozdějších předpisů (dále jen „zákon“). V souladu s § 49 zákona na tuto žádost odpovídá zadavatel prostřednictvím pověřené osoby v zákonné lhůtě takto:

Dodatečná informace (14) k zadávacím podmínkám na základě písemné žádosti dodavatele (lhůty a úplné znění):

Žádost o dodatečnou informaci doručena zadavateli emailem dne: 1.3.2016
Lhůta pro odeslání odpovědi na dodatečnou informaci dle zákona *nejpozději do*: 7.3.2016
Písemná odpověď zveřejněná na profilu zadavatele dne: 7.3.2016

Dotaz č. 14.1:

Soupis prací stavebně technického řešení obsahuje položku

553	K	766101090	Dodávka a montáž silikonových terčů na vnitřní dveře	kus	315,000
-----	---	-----------	--	-----	---------

Žádáme zadavatele o doplnění velikosti, umístění a funkce terčů.

Písemná odpověď zadavatele na dotaz č. 14.1:

Jedná se o púlkulatou samolepicí zarážku na ochranu dveří (kliky) a stěn. Umístění bude vždy v místě předpokládané kolize dveří a stěny. Rozměr například pr. 3 cm, v. 1,5cm.

Dotaz č. 14.2:

Soupis prací stavebně technického řešení obsahuje položku

453	K	763501506	Dodávka a montáž mřížek do podhledů 150/150mm	kus	170,000
-----	---	-----------	---	-----	---------

Žádáme zadavatele o doplnění specifikace mřížek- materiál, velikost otvorů, povrch apod.

Písemná odpověď zadavatele na dotaz č. 14.2:

Kombinovaná mřížka pro kombinaci větrání a nasávání. Ventilační mřížka s pevnými žaluziemi. Vhodná pro stropní montáž, uchycení pomocí šroubů., vnitřní strana mřížky se snadno odnímatelnými zámky.

materiál: kov
barva: bílá
min. vnitřní rozměr : 15 x 15 cm

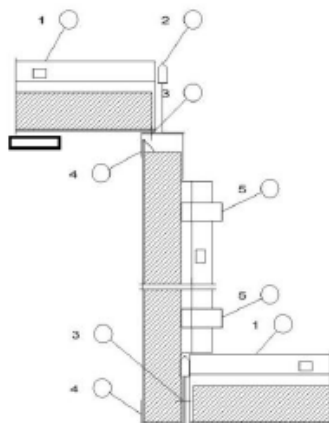
Dotaz č. 14.3:

Soupis prací stavebně technického řešení obsahuje položku

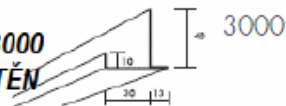
452	K	763501505	Dodávka a montáž kazetového podhledu 60x60cm typ dle knihy standardů - příplatek za svislou část u výškového přechodu	m	82,100
-----	---	-----------	---	---	--------

V Knize standardů je uvedený detail, kterému chybí rozměry a popisy jednotlivých částí

DETAIL ZAVĚŠENÉHO PODHLEDU SE SVISLOU ČÁSTÍ



**LIŠTA Z POZINKOVANÉ OCELI L-3000
MM, PRO INSTALACI SVISLÝCH STĚN
V SYSTÉMU PODHLEDŮ**



Žádáme zadavatele o doplnění rozměrů a popisů k detailu a uvedení materiálu, ze kterého má být svislá část podhledu provedena.

Písemná odpověď zadavatele na dotaz č. 14.3:

Výše uvedený detail je pouze informativní, jedná se o systémové řešení jednotlivých dodavatelů podhledů. Svislá část je provedena z podhledových desek, výšky podhledů dle PD.

Dotaz č. 14.4:

V předané části PD se nám nepodařilo najít podrobný popis pro prvek T17, prosím o jeho doplnění.

Písemná odpověď zadavatele na dotaz č. 14.4:

Při přečíslování truhlářských výrobků došlo k posunu číselné řady, která se neprojevila v tabulce truhlářských výrobků. Výrobek T17 uvedený ve výkrese odpovídá výrobku T20, který je uveden jak v tabulce truhlářských výrobků, tak ve výkazu výměr.

Dotaz č. 14.5:

Na půdorysech podlaží na chodbách jsme nenašli prvek T20. Žádáme zadavatele o přesné určení místa, kde se na chodbách uvedený prvek nachází.

Písemná odpověď zadavatele na dotaz č. 14.5:

Při přečíslování truhlářských výrobků došlo k posunu číselné řady, která se neprojevila v tabulce truhlářských výrobků. Výrobek T17 uvedený ve výkrese odpovídá výrobku T20, který je uveden jak v tabulce truhlářských výrobků, tak ve výkazu výměr.

Dodatečná informace (15) k zadávacím podmínkám na základě písemné žádosti dodavatele (lhůty a úplné znění):

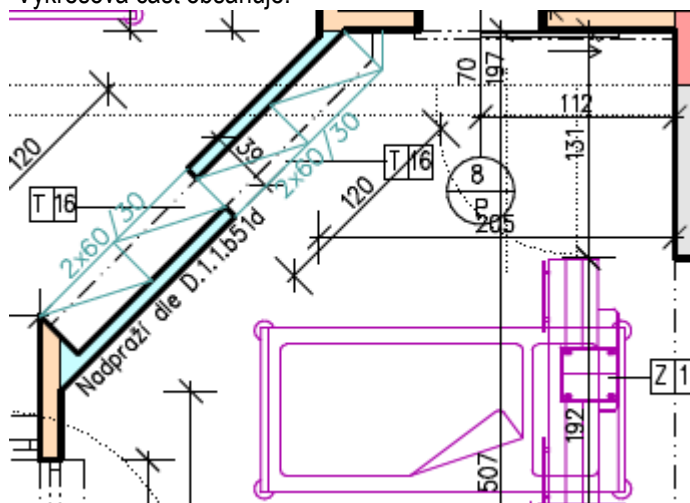
Žádost o dodatečnou informaci doručená zadavateli emailem dne: 2.3.2016
Lhůta pro odeslání odpovědi na dodatečnou informaci dle zákona *nejpozději do*: 8.3.2016
Písemná odpověď zveřejněná na profilu zadavatele dne: 7.3.2016

Dotaz č. 15:

Soupis prací stavebně technického řešení obsahuje položku

550	K	766101083	T16 - dodávka a montáž počítačového pultu JIP	kus	1,000
-----	---	-----------	---	-----	-------

Výkresová část obsahuje:



Žádáme zadavatele o vysvětlení duplicity prvku T16 (počítačový pult nebo skříň) a co má být obsahem cenové nabídky.

Písemná odpověď zadavatele na dotaz č. 15:

Při přečíslování truhlářských výrobků došlo k posunu číselné řady, která se neprojevila v tabulce truhlářských výrobků. Výrobek T16 uvedený ve výkrese odpovídá výrobku T19, který je uveden jak v tabulce truhlářských výrobků, tak ve výkazu výměr. Výrobek T16 – počítačový pult bude také naceněn dle tabulky truhlářských výrobků.

Dodatečná informace (16) k zadávacím podmínkám na základě písemné žádosti dodavatele (lhůty a úplné znění):

Žádost o dodatečnou informaci doručená zadavateli emailem dne: 2.3.2016
Lhůta pro odeslání odpovědi na dodatečnou informaci dle zákona *nejpozději do*: 8.3.2016
Písemná odpověď zveřejněná na profilu zadavatele dne: 7.3.2016

Dotaz č. 16.1:

U jakých typů dveří uvažujete vložku se systémem GK?

- WC zámek – předpokládáme, že NE
- Posuvné s WC zámkem - předpokládáme, že NE
- Dveře (klika+klika + záslepka) - předpokládáme, že NE
- Automatické posuvné (venkovní (A-K) a vnitřní hliníkové (H1-H20)) - předpokládáme, že NE
- Posuvné (stěny H16, H17, H18a, H18b) – NEVÍME

Písemná odpověď zadavatele na dotaz č. 16.1:

- WC zámek – nebude provedena vložka se systémem GK
- Posuvné s WC zámkem - nebude provedena vložka se systémem GK
- Dveře (klika+klika + záslepka) - nebude provedena vložka se systémem GK
- Automatické posuvné (venkovní (A-K) nebude provedena vložka se systémem GK vnitřní hliníkové (H1-H20)) - bude provedena vložka se systémem GK
- Posuvné (stěny H16, H17, H18a, H18b) – nebude provedena vložka se systémem GK

Dotaz č. 16.2:

Položka 326 – Výztuhy zárubní u rozvaděčů.

326 K 988151004 Výztuhy zárubní u rozvaděčů kus 11,000

Žádáme o přesnou specifikaci náplně této položky. Z uvedeného popisu není zřejmé, jaké práce či dodávky by měl dodavatel provádět ani v jakém rozsahu.

Písemná odpověď zadavatele na dotaz č. 16.2:

Popis výztuh je uveden na jednotlivých výkresech půdorysů (stavební část) poznámka č.7. Výkres např. D.1.1.b09.

Dodatečná informace (17) k zadávacím podmínkám na základě písemné žádosti dodavatele (lhůty a úplné znění):

Žádost o dodatečnou informaci doručená zadavateli emailem dne:	2.3.2016
Lhůta pro odeslání odpovědi na dodatečnou informaci dle zákona <i>nejpozději do</i> :	8.3.2016
Písemná odpověď zveřejněná na profilu zadavatele dne:	7.3.2016

Dotaz č. 17.1:

Žádáme zadavatele o informaci, ke kterým pozicím dveřních křídel (dřevo, ocel, hliník) bude osazena vložka SGK
Odpověď zadavatele č. 4 Dodatečné informace 8.2. je nedostatečná a z projektové dokumentace nelze nijak určit, kterých výplní otvorů se systém generálního klíče týká.

Písemná odpověď zadavatele na dotaz č. 17.1:

Osazení vložky GK dořešena odpovědí na dotaz 16.1.

Dotaz č. 17.2:

Žádáme zadavatele o informaci, ve kterých položkách výkazu výměr 201510181 Stavebně-technické řešení jsou obsaženy kotevní prvky dle výkresové dokumentace část D.1.2 Stavebně kční řešení – výkres č.K9 – Kotva výtahů ke stávající kci – 24ks a výkres č. K10 – Kotvení lávek k ŽB ráámům – 16ks.

Písemná odpověď zadavatele na dotaz č. 17.2:

Kotvení výtahů ke stávající kci je uvedeno ve výkazu výměr stavebně technické řešení pol. 172. Počet nacenit dle výkazu výměr. Kotvení lávek k ŽB ráámům nacenit jako součást ocelové konstrukce nadzemní spojovací chodby.

Dotaz č. 17.3:

Žádáme zadavatele o informaci, jakým způsobem má uchazeč ocenit výkaz výměr část 2015101892 – Slaboproud – odd. D9

D	D9	Seznam použitelných komponentů od investora			
151	K	Pol853	Čidla EPS	ks	103,000
152	K	Pol854	Tlačítkový hlásič	ks	22,000
153	K	Pol855	Sirény	ks	5,000
154	K	Pol856	Ústředna	ks	1,000
155	K	Pol857	Čtečka karet + AX modul	ks	5,000
156	K	Pol858	Řídicí jednotka - přístupový systém	ks	1,000
157	K	Pol859	Datový rozvaděč 42U včetně vybavení 1xUPS 1000VA, 2x switch 24 port včetně SFP Gbic		0,000

Předpokládáme správně, že se jedná pouze o montáž stávajícího zařízení EPS a Přístupového systému, který má investor uloženy k dalšímu použití? Je součástí i pol. 157, u níž není uvedena měrná jednotka, a výměra má hodnotu nula? Současně žádáme zadavatele o kontrolu zaslání výkazu výměr slaboproudu, zda se nejedná o duplicitní položky k již uvedeným v odd. D3, D6.

Písemná odpověď zadavatele na dotaz č. 17.3:

- ano jedná se pouze montáž zařízení dodaných investorem
- pol. 157 doplněna měrná jednotka a výměra – přílohou opravený výkaz výměr
- položky v oddílu D3 a D6 nejsou duplicitní ale nové prvky s nutností nacenění dodávky a montáže

Dotaz č. 17.4:

Žádáme zadavatele o doplnění projektové dokumentace PO schodiště – poz. Z5 Výpisu zámečnických kcí o výkresovou část. Součástí projektové dokumentace – část D.1.1.a.b. Architektonicko – stavební řešení jsou Výkresy detailů PO schodiště – D1.1.1b51 k – m s označením jednotlivých prvků, lze tedy předpokládat existenci statického výkresu schodiště s označením těchto pozic.

Písemná odpověď zadavatele na dotaz č. 17.4:

Statický výkres schodiště není součástí PD. Rozměrová specifikace byla dořešena v odpovědi na dodatečnou informaci č.11.3, detaily jsou pouze informativní pro upřesnění spojů, kotvení, atd.

Dodatečná informace (18) k zadávacím podmínkám na základě písemné žádosti dodavatele (lhůty a úplné znění):

Žádost o dodatečnou informaci doručena zadavateli emailem dne:	3.3.2016
Lhůta pro odeslání odpovědi na dodatečnou informaci dle zákona <i>nejpozději do</i> :	9.3.2016
Písemná odpověď zveřejněná na profilu zadavatele dne:	7.3.2016

Dotaz č. 18.1:

Žádáme zadavatele o doplnění klasické „Knihy svítidel“. Vzhledem k množství svítidel se jedná o velký finanční objem. Pro správné ocenění je nutné mít přesnou specifikaci. Projekt nyní obsahuje pouze „Legendu svítidel“ s jednoduchým obecným popisem:

D.1.4.4.46 LEGENDA SVÍTIDEL

POPIS NA VÝKRESE	POPIS SVÍTIDLA
A	vestav./přisaz. zář. sv. 56W, kryt, IP40, EP
AN	vestav./přisaz. zář. sv. 56W, kryt, IP40, EP, NI
B	vestav./přisaz. zář. sv. 96W, kryt, IP65, EP, lešť. mříž.
BN	vestav./přisaz. zář. sv. 96W, kryt, IP65, EP, lešť. mříž., NI
Bs	vestav./přisaz. zář. sv. 96W, kryt, IP65, ESP, lešť. mříž.
BNs	vestav./přisaz. zář. sv. 96W, kryt, IP65, ESP, lešť. mříž., NI

Písemná odpověď zadavatele na dotaz č. 18.1:

Nedílnou součástí PD je - tabulka - legenda svítidel včetně technických popisů a odkazů, součástí specifikace je též technická zpráva s popisem a parametry osvětlovacích soustav dle ČSN EN 12464-1. Svítidla musí splňovat výše uvedené požadavky - příloha legenda svítidel.

Dotaz č. 18.2:

Kniha standardů uvádí, že ocelové sloupky budou opatřeny požárním nátěrem.

Požární nátěr ocelových sloupů - zvýšení požární odolnosti

Pro zvýšení požární odolnosti bude použit interierový protipožární nátěr pro navýšení požární odolnosti na požadovanou hodnotu R-60 DP1.

Zdravotně nezávadný.

Ve výkazu výměr žádná položka požárního nátěru není. Pokud zadavatel trvá na aplikaci požárního nátěru, žádáme o jeho doplnění do výkazu výměr.

Písemná odpověď zadavatele na dotaz č. 18.2:

Na základě požadavku investora byl nátěr nahrazen požárním obkladem, podrobná specifikace dle výkazu výměr – stavebně technické řešení pol. 604.

Dotaz č. 18.3:

Kniha standardů uvádí, že pro silně zatížené vnitřní prostory stěn bude použit omyvatelný latexový nátěr.

Omyvatelný latexový nátěr stěn

Bude použita latexová vysoce kvalitní vnitřní vodou ředitelná malířská barva, vhodná k dekorativní ochraně silně zatížených vnitřních povrchů,

Proveden nátěr stěn do výšky 2, m.

Nátěr se vyznačuje výjimečnou odolností proti oděru za mokra – natřené povrchy jsou omyvatelné a odolné čistícím a desinfekčním prostředkům používaným ve zdravotnictví.

Vlastnosti .

- omyvatelnost
- vynikající kryvost
- dobrou paropropustnost.
- mimořádně nízký obsah těkavých organických látek (VOC < 1 g/l)
- šetrnost k lidskému zdraví a životnímu prostředí.
- splňující požadavky pro nepřímý styk s potravinami.
- pololesklá

-vrchní nátěr bude natřen na zbroušenou jednovrstvou sádrovou omítku stěn do výšky 2,0m

-podklad bude optařen před prvním nátěrem vodou ředitelnou akryl emulzí

Ve výkazu výměr žádná položka latexového nátěru není. Pokud zadavatel trvá na aplikaci latexového nátěru, žádáme o jeho doplnění do výkazu výměr, spolu s jednoznačným určením místností.

Písemná odpověď zadavatele na dotaz č. 18.3:

Latexový nátěr je v projektové dokumentaci a ve výkazu výměr uváděn pouze informativně pod označením – olejový nátěr (pol. v stavebně technickém řešení 643.) Podrobná specifikace nátěru je uvedena pouze v knize standardů.

Dotaz č. 18.4:

Kniha standardů uvádí, že u keramických dlažeb bude provedený sokl řezaný z keramické dlažby, popř. soklová tvarovka výšky 8-12 cm.

Sokl

- keramická dlažba - stejný typ, řezaná, popř. soklová tvarovka výška 8-12 cm.

Uřezané dlažby bude umístěna řezem domů,

Ve výkazu výměr je pouze uvedena přímo soklová tvarovka:

608	M	597614171	dlaždice keramické sokl s pozlábkem	m	1 863,037
-----	---	-----------	-------------------------------------	---	-----------

PP

Obkládačky a dlaždice keramické dlaždice keramické vysoce stínuté
neglazované mrazuvzdorné S-hladké SL- zdrsňené Color - hladké sokl s
pozlábkem - rozměr 19,8 x 9,0 x 0,9 (cen.skup. 32)

Kniha standardů popisuje provedení soklu z řezané dlažby jako první možnost, popř. ze soklové tvarovky jako další možné řešení. Žádáme zadavatele o úpravu popisu položky č. 608, tak, aby byl v souladu s popisem v knize standardů, tj. sokl řezaný z dlažby.

Písemná odpověď zadavatele na dotaz č. 18.4:

Sokl bude proveden pouze pomocí soklové tvarovky, jak je uvedeno ve výkazu výměr.