

Legenda podhledů

**Poznámk**

- podhledy vždy dotáhnout k rámu oken v místnosti  
- na trase vedení kyslíku osadit po vzdálenosti cca 3m děrovanou střípní kazetu  
- prostory bekárén, chodbe apod. je nutné opatřit širokopásmovým podhledem stropu. Je to obklad stropu, jehož raženy čítníle  
- zvukové pohltivosti  $\alpha_w \geq 0,80$ .

**Barevné rozlišení podhledů:**

- Černý:** samý, kamalefide, denní miesta chodby... ad. Všechny priestory popísané ako minerálne, omyvateľé podlaha, Nízka ekonomická výroba miesta s omyvateľým povrchom.
- Červený:** WC, umývadlá, sprchy, žiasko miestnosti,JP úklidové miestnosti... ad. Sférický hygienický riad s možnosťou mokrého úkladu. Miera odčrpať zvýšenú vlhkosť a naciťujúci podmienkami, umožňuje čistenie prachu, odčrpať hĺbkový dezinfekčným prostriedkom, s chladením na pouzťe narušovať vlhkosť, posilujúce rastu v bežnej korozívnej triede C1, panely štandardne kľúčovými v rastu, aby zabránilu plesni.

- operaci a zákrakové sávy. Plechové podtlahy nejvyšší hygienické třídy s možností intenzivní dezinfekce a mokré údržby.  
-Modré: Venkovní kazetový podtlah 600x600 mm, zaklapací kazety s pojiskou proti větru (podtlaku), svítidla zapuštěná, tepelná izolace (minerální vata) 10 300 mm. Podle PBR Venkovní podtlahy (nad průjezdem) – železobetonový strop s minerální izolací, podtlah z cementobetonových desek třídy reakce na ohně A1-A2.

**Podhled v exteriéru je vykázán samostatně zde v legendě!**

1. NP nástavba nad príjezdom sanitiek - plocha 1,289 m<sup>2</sup>, obvod 175 m

do kazetových podhledů 600x600 mm

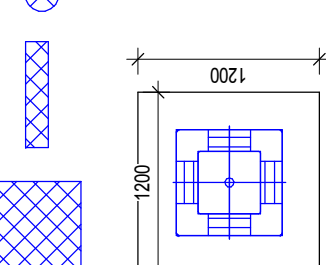
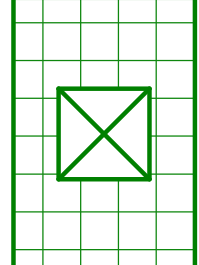
**/ZT - laminární panel na OS do kazetových**  
**podhledů 600x600 mm**

**Elektro - svítidla pro zapuštěné osazení do kazetových podhledů 600x600 mm**

**Chlazení - klimatizační výustek pro zapuštěné osazení do kazetových podhledů 600x600 mm**

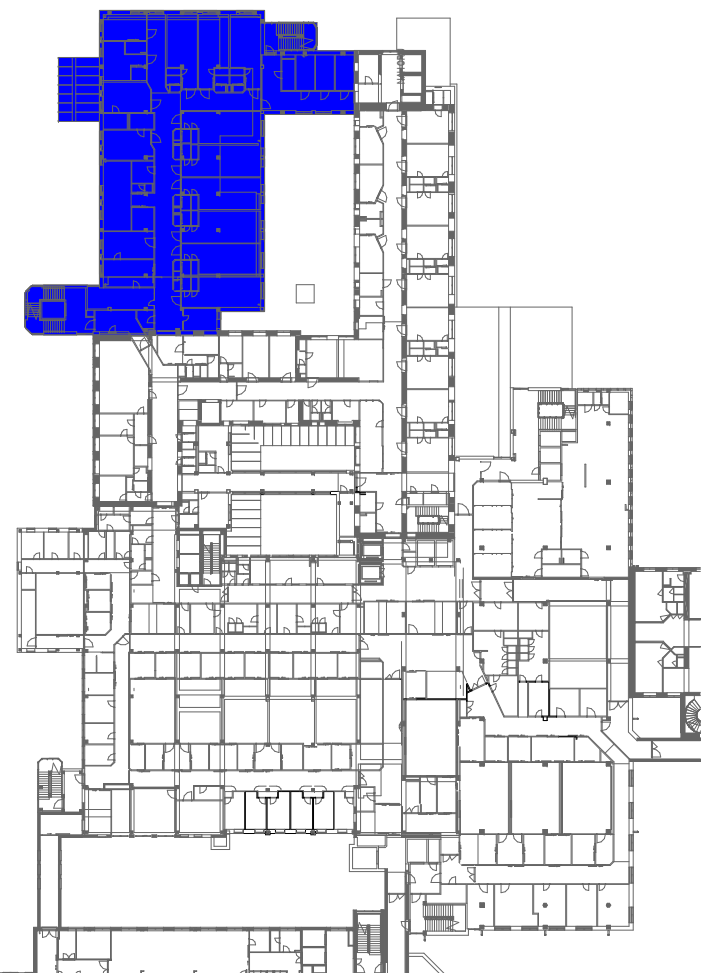
**VZI** - anemostat lamelový pro zapuštěné osazení  
do kazetových podhledů 600x600 mm

**Legenda symbolů:**



2.NP  
1 : 1000

1 : 1000



## UPOZORNĚNÍ

Stavební úřady vyžadují ze zaměření stávajícího stavu existující budovy. Při bourání a při výstavbě nových konstrukcí se musí postupovat dle norem a podle každé nové stěny, příčky, okna, apod. aby se zachovala stávající konstrukce. Před výrobou prvků, nebo před provedením stavebních prací se musí převěřit celkový konkrétní stav, včetně jeho přesky žila. Mění odlišnosti výměry dodavatele na místě, základy nesoucího projektu se skutečnosti bude dodavatel stavby konzultovat s projektantem. Platí také pro nové konstrukce.

[illegible]

08-1.22